

謝景雲與王秋蟾的愛情詩篇

-外公外婆的內心世界

彭宗平

元智大學

2006.6.16





謝景雲（1932年，33歲。
錄自《瀛洲詩集》）



謝景雲（1929年，30歲）



謝景雲（約1964年，65歲）



王秋澹（1965年，54歲）

念留體全社竹集雅朝花巴乙



1965年竹社雅集合影（立者左二謝麟驥、右五王秋蟾、右六謝景雲）



1929年2月謝景雲父謝向隆五十壽誕全家合影（後立者左起新波、景雲、新銘、新彬，前坐者左起新波妻林魚、景雲妻陳笑、母沈金、父謝向隆、謝善、新彬妻鄭尾、景雲妾蘇鷗）



田六家古賢香山白帽為歸焉

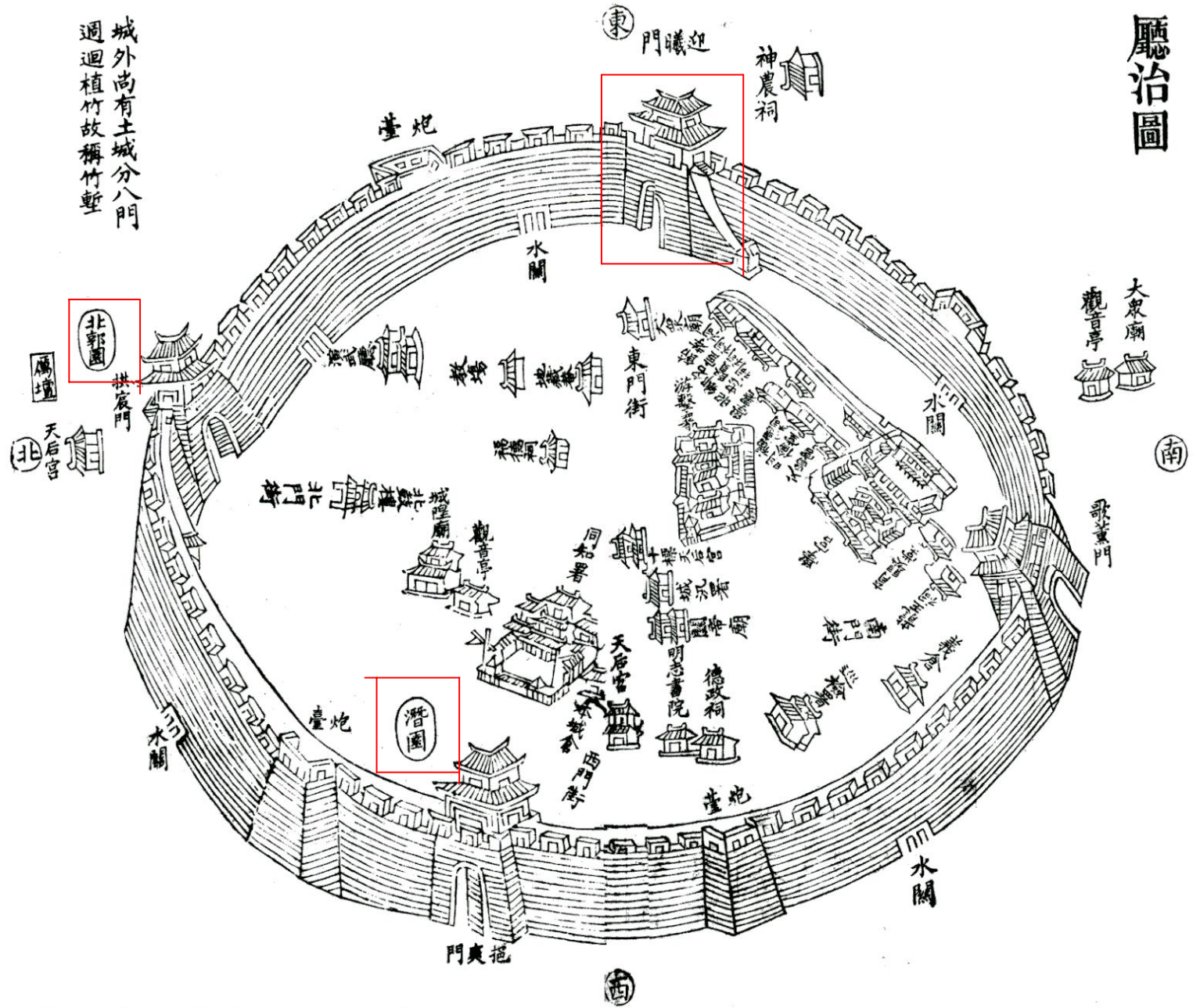
探得建

探得建

隆州吟社
翰社
潛社
天霞吟社
日星社
嵩山文社
嵩山吟社
仰山吟社
今古吟社
沙社
理玉齋社
大日吟社
明田吟社

廳治圖

城外尚有土城分八門
週迴植竹故稱竹塹



進士第





圖61 北郭園稼雲別墅
(來源：鄭信育攝)

圖62 北郭園庭園一角 (來源：新竹市大觀)
北郭園結構清雅，中有小樓聽雨、歐亭鳴竹、陌田觀稼、晚亭春望、蓮池泛舟、石橋垂釣、深院讀書、曲檻看花、小山叢竹諸景，與西門林家潛園同為竹塹名園，聞名北台。

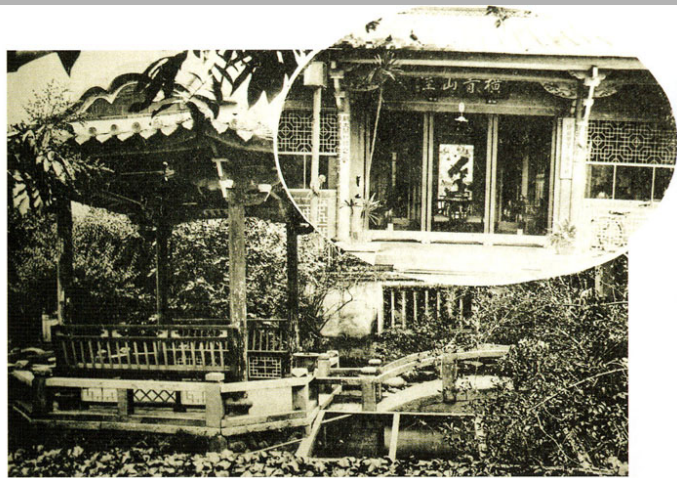
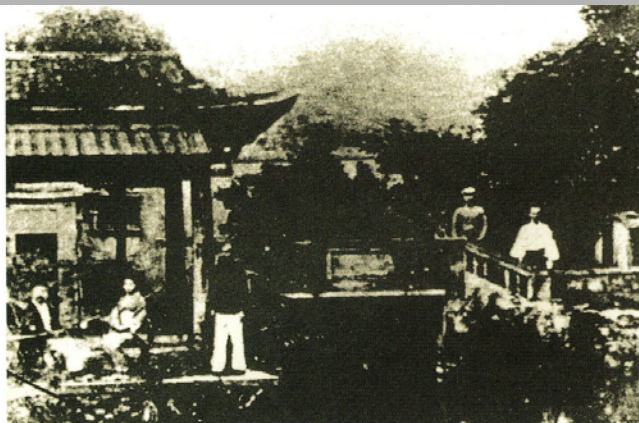


圖60 北郭園大門 (來源：鄭信育攝)
咸豐元年(1851年)，鄭用錫與次子如梁在竹塹北門外創建北郭園，塹城人慣稱為「外公館」。

圖63 北郭園濺江小徑及搵香亭
(來源：台灣寫真帖)



今日晉袂頭銜惟神默相
憶當年讀書面壁與德為隣

圖58 鄭用錫手書水田福地土地廟聯（來源：鄭建階先生提供）

畫出翩翩變幻奇風流體態各
相宜三千宮粉凝香霞百五韶光
鬥艷時折蕊全憑柔脚力馱花不
仗小腰肢東皇得藉長為主免待
幽芳遇晚籬

道光丙戌夏季送試留郡寓拱秀園應
希周二兄先生一粲

社事鄭用錫

圖59 鄭用錫為吳鴻業百蝶嬉春圖題詩（來源：中原文化與台灣）



圖65 林家三落大宅門廳（來源：林事樵先生提供）
林占梅的祖父林紹賢承辦全台鹽務，商號「恒茂」。



圖70 潛園爽吟閣及蘭汀橋 (來源：北白川宮能久親王御遺跡並關係寫真)
 潛園內有諸多勝景，如爽吟閣、蘭汀橋、碧棲堂、梅花書屋、涵鏡軒、逍遙館、聽春樓、辨琴書室、綠榕樓、香石山房、著花齋、陶愛草廬等等。

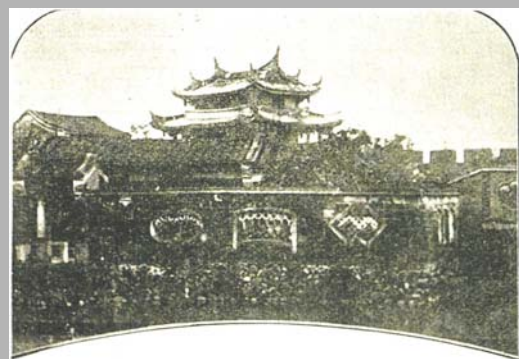


圖69 潛園院牆及西門城掖爽門 (來源：台灣名所寫真帖)

林占梅於道、咸年間，在其宅畔修建潛園。潛園構築精美，風光明媚，為台灣四大名園之一。潛園因位於竹塹城西門內，整城人慣以「內公館」稱之(圖中央背景建築物為西門城把爽門，牆後為潛園逍遙館，圖左院門題有「漸入佳境」四字，其後小樓為潛園聽春樓)。



圖71 爽吟閣及迴廊 (來源：台灣名勝舊蹟志)

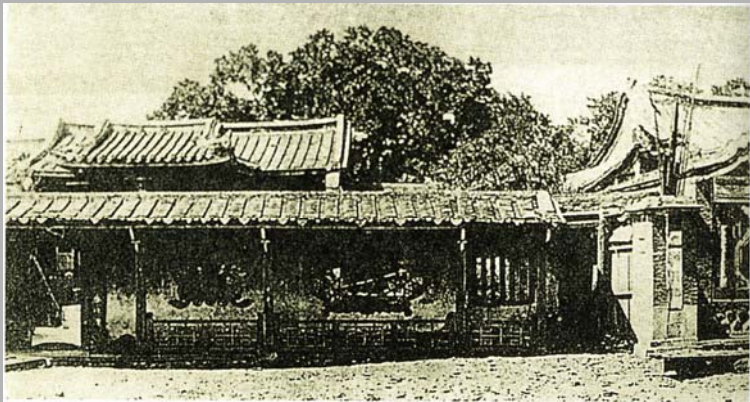


圖73 潛園廊壁 (來源：台灣寫真帖)

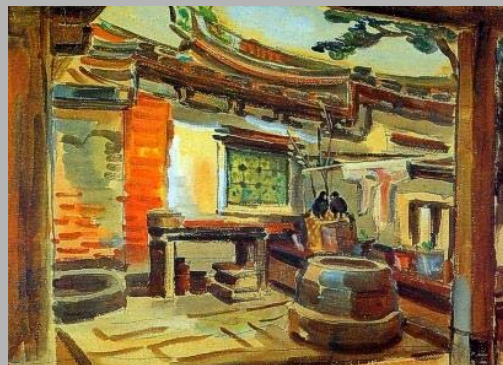




圖66 林占梅手書對聯（來源：中原文化與台灣）

林占梅文武雙全，多才多藝，書畫、音律、騎射樣樣精通，且為著名詩人。



圖68 林占梅篆書四屏（二）（來源：中原文化與台灣）



圖67 林占梅篆書四屏（一）（來源：中原文化與台灣）



王秋蟾

女史

台南市南區新昌里大德街一巷

十號之二

新竹市中山路二〇號

謝景雲



王秋蟾

女士

啓

台南市南區新昌里大德街一巷拾號

之二

新竹市中山路二〇號

謝景雲

不寐

王秋蟾

雨滴蕉窗夜四更，愁懷欹枕夢難成。
蟲聲唧唧風聲急，惹起披衣百感生。

步秋蟾女弟不寐原玉

窓前燈火夜三更

杜甫

欲寄相思夢不成

權德輿

昨夜月明今夜雨

陸游

百憂如草雨中生

趙嘏

步今人感懷疊前韻

倦聽山城長短更

蘇軾

屠龍工巧竟無成

陸游

人間尚有君憐我

查初白

未恨飄零過此生

陸游

乙亥仲夏

景雲



新竹州主權全島聯吟大會紀念



化熟肥料

昭和 年 月 日

登松嶺有懷

朝晴一路聽鳴鳩 拾級重來感舊遊
鳳嶺煙騰車北上 客溪水帶墨西流
黃金有害將成佛 白日無繩使作愁
惆悵蒼松環竹處 故人曾在此淹留
少蕙女士斧正 是雪 待刪稿

丙子上巳節後二日

全島一手販賣元

元

裕

行

臺北本店・高雄支店

新竹州主權全島聯吟大會紀念



化熟肥料

昭和 年 月 日

登松嶺有懷

朝晴一路聽鳴鳩 拾級車來感舊遊
鳳嶺煙騰車北上 客溪水帶墨西流
黃金有害難成佛 碧海無波適釣舟
惆悵蒼松環竹處 故人曾在此淹留
少蕙女士斧正 是雪 待刪稿

全島一手販賣元

元

裕

行

臺北本店・高雄支店

南寮遠眺

一望茫無際，水光遠接天。
彩霞啣落日，野渡帶浮煙。
人立平沙岸，風搖小葉船。
逆眸渾似畫，歸鳥夕陽邊。



九日中壩覽勝

重陽佳節好優遊，勝跡風光此地幽。
遠岸冷收蕉葉雨，疏籬艷放菊花秋。
圓光禪寺鐘初動，水庫石門籌已周。
例插茱萸歸客倦，悠悠誰夢繫神州。



莊嚴寶刹久名馳拾級
臨感不疲軟日茗香催
語西風帽影共鞭絲紅
臨斷山偏靜震葉時飄
亦奇僧自誦經儂佛響
處夕陽遲
丁酉年秋日
景雲

宿關子嶺

王秋蟾

碧谿日夜水淙淙
廿載重來人已老

雨後林森翠色濃
青山不改舊時容

宿關子嶺

謝景雲

踐約仙源共置尊

挂檐山月畫眉痕

黃金美女為何物

無限恩情化水溫

久別似新嬌，那時候，林不知黃金與美女

為何物了，只知道無限的愛情。與溫度化

為與溫泉同樣了。



臺南市南區新昌
里大德街一巷十號之二

王秋蟾 女士

中華民國郵政明信片
十月二日

新竹市中山路二〇
謝景雲

服從最高領袖

資行三民主義

和景雲伉儷宿閱子山頌瑤韻 韋吳醉如

重來閣嶺聽流淙，旧泊山樓客思濃，回首塵
寰忙底事，自詩情月色總雍容。

伉儷相親月入尊，云山增色筆留痕，臨風唱
和情何似，賀夢當酣水自温。

本期中華詩苑南指吳醉蓮寄給紐約秋七律兩首
其二轉結句為「最憐鱖鯪潛魚窟，輸却鴛鴦

自在飛」
量連是日由大溪歸竹在新竹站與醉蓮紐約
相遇吳氏語意寫出來者鱖鯪台指紐約之妻

賀夢似指你秋
二十日致志率 又希通知

病中吟似蟾妹

西風窗外報新秋，
解到秋心便算愁。
滿腹豪情因病減，
一生傲骨為花柔。
夢中攜手同觴詠，
亭上聯肩看釣遊。
醒罷無言獨嘆息，
相親不及水中鷗。

次景雲病中吟韻

一葉梧桐又報秋，
迢迢雙鯉更生愁。
知君酒病應消瘦，
使我詩腸忽軟柔。
每為馳神依左右，
偏難攜手共遨遊。
幽思不敢人前說，
獨自沉吟等白鷗。

佚題

王秋蟾

為誰牽恨為誰顰，影事深沉猜未真。
寄語天涯意中者，莫將愁緒亂精神。

次惠賜原玉

為伊惆悵為伊顰，何事吟懷
爾許真願訂來生同室穴
詩篇檢罷每馳神

兄景雲



未亡人弔詩

三十年來輒倡隨，那知今日永分離。
生花彩筆從茲謝，無復駱壇再咏詩。

其二

一病難醫更可悲，墨痕和泪寫哀詩。
吟魂到底歸何處，薄裏相逢尚未知。

其三

騎鯨人去不回來，妾妾空閨情倍哀。
讀罷遺詩腸又斷，茫茫泉路怎追陪。

辛亥蟾拜泣

謝謝大家！
敬請指教

Be Happy!!

